



แผนงาน บูรณาการ สร้างรายได้จาก การท่องเที่ยว

ปีงบประมาณ พ.ศ 2564

กองยุทธศาสตร์และแผนงาน
สำนักงานปลัดกระทรวงการท่องเที่ยวและกีฬา



Table of Contents

S T R U C T U R E

01.

แนวทางที่ 1 : การท่องเที่ยวเชิงสร้างสรรค์
และวัฒนธรรม

02.

แนวทางที่ 2 : การท่องเที่ยวเชิงธุรกิจ

03.

แนวทางที่ 3 : การท่องเที่ยวเชิงสุขภาพ
ความงาม และแพทย์แผนไทย

04.

แนวทางที่ 4 : ท่องเที่ยวสำราญทางน้ำ

05.

แนวทางที่ 5 : ท่องเที่ยวเชื่อมโยงภูมิภาค

06.

แนวทางที่ 6 : ระบบนิเวศการท่องเที่ยว

07.

แนวทางการดำเนินงานโครงการ/
กิจกรรมภายใต้แผนงานบูรณาการ
สร้างรายได้จากการท่องเที่ยว **ปีงบประมาณ 65**

บทนำ

สำนักงานปลัดกระทรวงการท่องเที่ยวและกีฬา เป็นหน่วยงานเจ้าภาพในการจัดทำงบประมาณการ เรื่องการสร้างรายได้จากการท่องเที่ยวร่วมกับหน่วยงานที่เกี่ยวข้อง โดยในปีงบประมาณ พ.ศ. 2564 มีหน่วยงานที่เกี่ยวข้อง 11 กระทรวง 21 หน่วยงาน และ 2 รัฐวิสาหกิจ มีโครงการหลักทั้งหมด 37 โครงการ ซึ่งมีวงเงินงบประมาณรายจ่ายรวม 6,774.9314 ล้านบาท เพื่อดำเนินการใน 6 แนวทาง ประกอบด้วย

แนวทางที่ 1 : ท่องเที่ยวเชิงสร้างสรรค์และวัฒนธรรม 805.0334 ล้านบาท
ผลการเบิกจ่าย ร้อยละ 33.19

แนวทางที่ 2 : ท่องเที่ยวเชิงธุรกิจ 472.4813 ล้านบาท
ผลการเบิกจ่าย ร้อยละ 74.36

แนวทางที่ 3 : ท่องเที่ยวเชิงสุขภาพ ความงาม และแพทย์แผนไทย 67.1208 ล้านบาท
ผลการเบิกจ่าย ร้อยละ 87.47

แนวทางที่ 4 : ท่องเที่ยวสำราญทางน้ำ 243.7748 ล้านบาท
ผลการเบิกจ่าย ร้อยละ 24.81

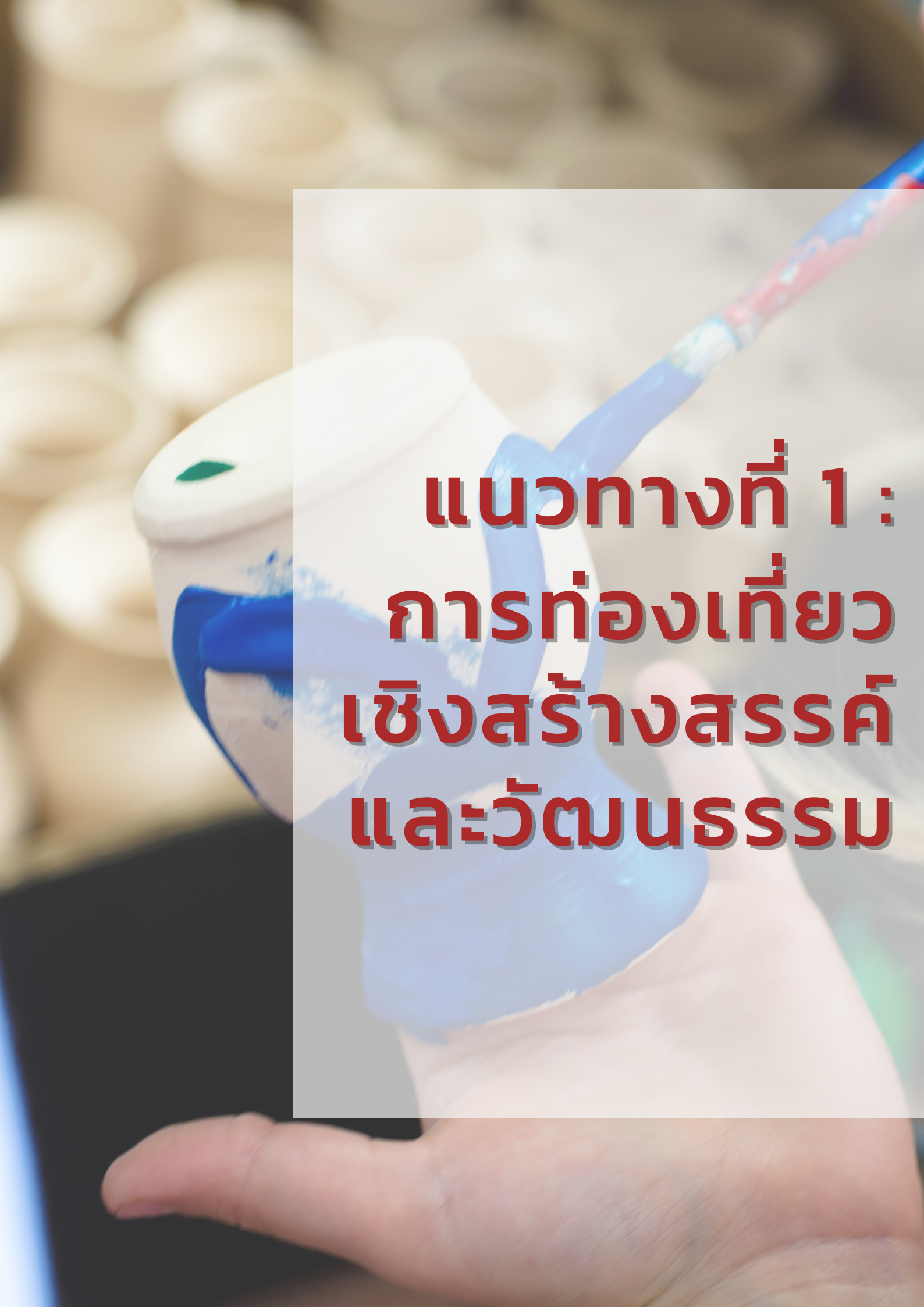
แนวทางที่ 5 : ท่องเที่ยวเชื่อมโยงภูมิภาค 50.0000 ล้านบาท
ผลการเบิกจ่าย ร้อยละ 69.86

แนวทางที่ 6 : ระบบนิเวศการท่องเที่ยว 5,136.5211 ล้านบาท
ผลการเบิกจ่าย ร้อยละ 67.71

รวมงบประมาณทั้งหมด 6774.9314 ล้านบาท ผลการเบิกจ่ายร้อยละ 62.74

ทั้งนี้ จากข้อมูลงบประมาณรายจ่ายปีงบประมาณ พ.ศ. 2564 พบว่าการจัดสรรงบประมาณในภาพรวม มุ่งเน้นการพัฒนา ปรับปรุง ระบบนิเวศการท่องเที่ยวภายในประเทศ และการท่องเที่ยวที่เน้นนักท่องเที่ยวคุณภาพสูง ซึ่งเห็นได้จากงบประมาณที่เกี่ยวข้องกับนักท่องเที่ยวต่างชาตินลดลง แต่ไปมุ่งเน้นปัจจัยพื้นฐานภายในประเทศเพื่อเตรียมรองรับการเปิดประเทศเมื่อสถานการณ์ COVID-19 คลี่คลายลง โดยได้กำหนดเป้าหมายตามแผนงานงบประมาณการสร้างรายได้จากการท่องเที่ยว ดังนี้

- ผลิตภัณฑ์มวลรวมในประเทศด้านการท่องเที่ยวต่อผลิตภัณฑ์มวลรวมในประเทศเพิ่มขึ้น
- รายได้จากการท่องเที่ยวของเมืองรองเพิ่มขึ้น
- อันดับขีดความสามารถทางการแข่งขันด้านการท่องเที่ยวของประเทศไทย โดย Travel & Tourism Competitiveness Index (TTCI) ดีขึ้น

A close-up photograph of a hand holding a paintbrush with blue paint. The brush is positioned over a white paint can that has a blue stripe. The background is a blurred, warm-toned surface, possibly wood. The text is overlaid on a semi-transparent grey rectangle in the center of the image.

**แนวทางการที่ 1 :
การท่องเที่ยว
เชิงสร้างสรรค์
และวัฒนธรรม**



การท่องเที่ยวเชิง สร้างสรรค์และ วัฒนธรรม

"เป็นรูปแบบการท่องเที่ยวเชื่อมโยงประวัติศาสตร์ วิถีชุมชน อัตลักษณ์ ศิลปวัฒนธรรม และขนบธรรมเนียมประเพณีที่คนในสังคมยึดถือปฏิบัติสืบต่อกันมายาวนาน และมีคุณค่า เป็นรูปแบบการท่องเที่ยวเพื่อศึกษาหาความรู้ในพื้นที่หรือบริเวณที่มีคุณลักษณะสำคัญทางประวัติศาสตร์และวัฒนธรรม"

องค์การการท่องเที่ยวโลกแห่งสหประชาชาติ (United Nations World Tourism Organization: UNWTO) กำหนดรูปแบบการท่องเที่ยวเชิงสร้างสรรค์และวัฒนธรรม ดังนี้

1. รูปแบบการท่องเที่ยวในแหล่งธรรมชาติ (Natural-Based Tourism)

- การท่องเที่ยวเชิงนิเวศ
- การท่องเที่ยวเชิงนิเวศทางทะเล
- การท่องเที่ยวเชิงธรณีวิทยา
- การท่องเที่ยวเชิงเกษตร
- การท่องเที่ยวเชิงดาราศาสตร์

2. รูปแบบการท่องเที่ยวในแหล่งวัฒนธรรม (Cultural-Based Tourism)

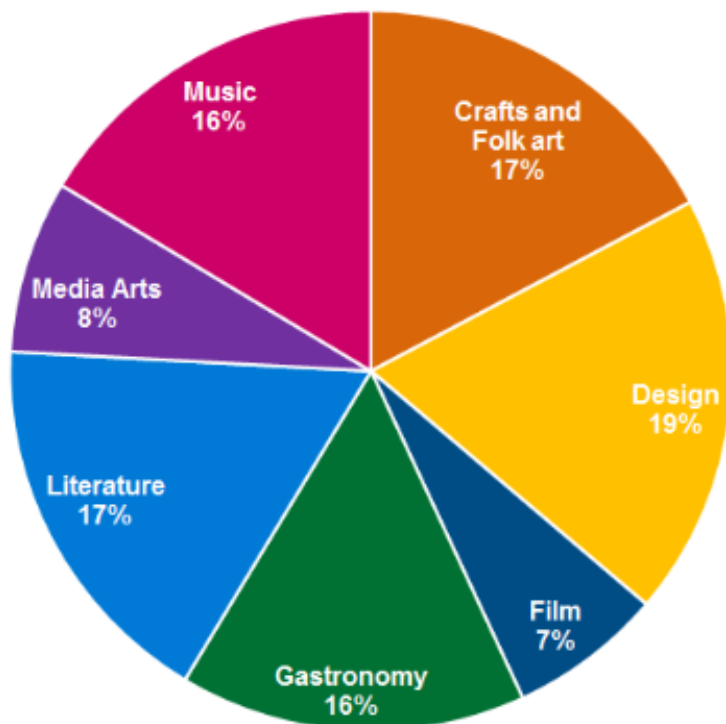
- การท่องเที่ยวเชิงประวัติศาสตร์
- การท่องเที่ยวงานชมวัฒนธรรมละประเพณี
- การท่องเที่ยวชมวิถีชีวิตในชนบท

ถือเป็นโอกาสในการส่งเสริมการท่องเที่ยวเมืองรองของประเทศไทย เนื่องจากมีทรัพยากรทางธรรมชาติ และต้นทุนทางวัฒนธรรมที่ดี หากส่งเสริมอย่างตรงจุด จะสามารถสนับสนุนเป้าหมายการเพิ่มรายได้จากการท่องเที่ยวให้กับพื้นที่และเตรียมความพร้อมขับเคลื่อนให้ประเทศไทยเข้าสู่โครงการเครือข่ายเมืองสร้างสรรค์ขององค์การยูเนสโก (UNESCO Creative Cities Network: UCCN)

เมืองสร้างสรรค์ (CREATIVE CITY)

เมืองที่มีกิจกรรมทางวัฒนธรรมหลากหลาย และมีส่วนสำคัญในการพัฒนาเศรษฐกิจและสังคมของเมืองนั้นๆ โดยมีรากฐานมาจากความมั่นคงทางสังคมและวัฒนธรรม นำไปสู่การพัฒนาอุตสาหกรรมทางวัฒนธรรมและความคิดสร้างสรรค์ โดยการเสริมสร้างห่วงโซ่คุณค่าของเศรษฐกิจสร้างสรรค์ในท้องถิ่น

อีกทั้งยังมีส่วนในการขับเคลื่อนและเป็นเครื่องมือในการพัฒนาเมืองอย่างยั่งยืน สนับสนุนการสร้างงาน ส่งเสริมวัฒนธรรมบนฐานความหลากหลายทางสังคม ความเป็นอยู่ที่ดีของประชาชน และก่อให้เกิดการบูรณาการร่วมกันระหว่างภาคส่วนต่างๆ



ภาพที่ 1 สัดส่วนเมืองสร้างสรรค์ทั่วโลก 7 สาขา
ที่มา: UNESCO CREATIVE CITIES NETWORK (UCCN), 2021

จังหวัดเชียงใหม่

ได้รับรองเป็นเมืองสร้างสรรค์ด้านศิลปะ และหัตถกรรมพื้นบ้านในปีพ.ศ. 2560



จังหวัดสุโขทัย

ได้รับรองเป็นเมืองสร้างสรรค์ด้านหัตถกรรมและศิลปะพื้นบ้าน เมื่อวันที่ 30 ตุลาคม พ.ศ. 2562



กรุงเทพมหานคร

ได้รับรองเป็นเมืองสร้างสรรค์ด้านการออกแบบ เมื่อวันที่ 30 ตุลาคม พ.ศ. 2562



จังหวัดภูเก็ต

ได้รับรองเป็นเมืองสร้างสรรค์ด้านอาหารในปีพ.ศ. 2558

ภาพที่ 2 เมืองสร้างสรรค์ของประเทศไทยที่ได้รับการรับรองจากองค์การยูเนสโก
ที่มา: UNESCO CREATIVE CITIES NETWORK (UCCN), 2021

ปัจจุบันมีเมืองต่างๆ ทั่วโลกเป็นสมาชิกเมืองสร้างสรรค์ขององค์การยูเนสโก (Creative Cities) แล้วทั้งสิ้น 246 เมือง ใน 84 ประเทศทั่วโลก โดยแบ่งออกเป็น 7 สาขา ดังนี้

1. เมืองแห่งวรรณกรรม (City of Literature)
2. เมืองแห่งภาพยนตร์ (City of Film)
3. เมืองแห่งดนตรี (City of Music)
4. เมืองแห่งหัตถกรรมและศิลปะพื้นบ้าน (City of Crafts & Folk Arts)
5. เมืองแห่งการออกแบบ (City of Design)
6. เมืองแห่งศิลปะสื่อประสาสัมพันธ์ (City of Media art)
7. เมืองแห่งวิทยาการอาหาร (City of Gastronomy)

การขับเคลื่อนผ่านแผนงานบูรณาการฯ ปี 2564

หน่วยงานรับผิดชอบเพื่อขับเคลื่อนฯ ประกอบด้วย 8 หน่วยงาน จาก 5 กระทรวง โดยมี องค์การบริหารการพัฒนาพื้นที่พิเศษเพื่อการท่องเที่ยวอย่างยั่งยืน (องค์การมหาชน) เป็นหน่วยงานเจ้าภาพ สรุปสาระสำคัญ ดังนี้

หน่วยงาน	โครงการสำคัญ
องค์การบริหารการพัฒนาพื้นที่พิเศษเพื่อการท่องเที่ยวอย่างยั่งยืน (องค์การมหาชน) วงเงิน 174.9608 ล้านบาท	<ul style="list-style-type: none"> โครงการส่งเสริมการท่องเที่ยวเชิงสร้างสรรค์และวัฒนธรรม โครงการบริหารจัดการทรัพยากรธรรมชาติและสิ่งแวดล้อมและกฎหมายและวัฒนธรรมเพื่อการท่องเที่ยวที่ยั่งยืน โครงการส่งเสริมการให้บริการด้านองค์ความรู้เพื่อการพัฒนาแหล่งท่องเที่ยวอย่างยั่งยืน โครงการพัฒนาศักยภาพแหล่งท่องเที่ยวในพื้นที่พิเศษเพื่อยกระดับแหล่งท่องเที่ยวสู่ระดับมาตรฐานสากล
กรมส่งเสริมการเกษตร วงเงิน 3.5688 ล้านบาท	<ul style="list-style-type: none"> โครงการส่งเสริมและพัฒนาก่อการท่องเที่ยววิถีเกษตร
กรมทรัพยากรธรณี วงเงิน 12.5061 ล้านบาท	<ul style="list-style-type: none"> โครงการพัฒนาแหล่งท่องเที่ยวทางธรณีวิทยา
กรมการพัฒนาชุมชน วงเงิน 62.3713 ล้านบาท	<ul style="list-style-type: none"> โครงการพัฒนากระบวนการบริหารจัดการชุมชนท่องเที่ยวเชิงสร้างสรรค์ โครงการส่งเสริมการบริหารจัดการชุมชนท่องเที่ยวรองรับการขยายตัวของอุตสาหกรรมการท่องเที่ยว
สำนักงานปลัดกระทรวงวัฒนธรรม วงเงิน 31.4767 ล้านบาท	<ul style="list-style-type: none"> โครงการส่งเสริมอุตสาหกรรมวัฒนธรรมสร้างสรรค์เพื่อเพิ่มศักยภาพในการแข่งขัน <ul style="list-style-type: none"> - การจัดงานมหกรรมวัฒนธรรมรัตนโกสินทร์ - การดำเนินงานสร้างสรรค์ผลิตภัณฑ์วัฒนธรรมไทย (Cultural Product of Thailand: CPOT)
กรมศิลปากร วงเงิน 238.66 ล้านบาท	<ul style="list-style-type: none"> โครงการพัฒนาแหล่งศิลปวัฒนธรรมเพื่อเพิ่มศักยภาพทางการท่องเที่ยว โครงการอนุรักษ์และพัฒนาพระราชวังบวรสถานมงคล (วังหน้า)
สำนักงานศิลปวัฒนธรรมร่วมสมัย วงเงิน 14.5549 ล้านบาท	<ul style="list-style-type: none"> โครงการส่งเสริมอุตสาหกรรมวัฒนธรรมสร้างสรรค์เพื่อเพิ่มศักยภาพในการแข่งขัน <ul style="list-style-type: none"> - โครงการการสร้างสรรคศิลปวัฒนธรรมร่วมสมัยเพื่อต่อยอดทุนทางวัฒนธรรม - โครงการการพัฒนาศักยภาพชุมชนสู่การเป็นเมืองศิลปะ
การท่องเที่ยวแห่งประเทศไทย วงเงิน 266.9315 ล้านบาท	<ul style="list-style-type: none"> มุ่งเน้นทำตลาดทั้งในประเทศและต่างประเทศ

การปรับตัวเพื่อรองรับ COVID-19

การท่องเที่ยวเชิง สร้างสรรค์และวัฒนธรรม

"การแพร่ระบาดของ COVID-19 กระตุ้นให้นักเดินทางท่องเที่ยวตระหนักที่จะเริ่มต้นการเดินทางท่องเที่ยววิถียั่งยืน"

การปรับตัวเพื่อรองรับสถานการณ์โควิด

- มุ่งเน้นการท่องเที่ยวในเชิงคุณภาพ หรือนักท่องเที่ยวพรีเมียม ผ่านการส่งเสริมการท่องเที่ยวเชิงสร้างสรรค์โดยชุมชน
- ปรับกลยุทธ์ในการดึงดูดนักท่องเที่ยวที่มี Lifestyle สมัยใหม่
- ส่งเสริมความรู้ทางด้านเทคโนโลยีให้แก่ชุมชนเพื่อมุ่งเน้นการตลาดออนไลน์
- ค้นหาอัตลักษณ์วัฒนธรรมของเมือง และชุมชนเพื่อคัดเลือกเมืองเป้าหมายที่มีศักยภาพ มาพัฒนาต่อยอดทุนทางวัฒนธรรม และภูมิปัญญาท้องถิ่น
- ผลักดันให้ชุมชนได้รับเครื่องหมาย SHA เพื่อส่งเสริมการรับรองความปลอดภัยด้านสุขอนามัยและภาพลักษณ์อันดี

แนวทางการพัฒนา การท่องเที่ยวเชิงสร้างสรรค์ และวัฒนธรรม



"ให้ความสำคัญกับการสร้างคุณค่า
และบริการเพื่อการท่องเที่ยว"

มุ่งเน้นการใช้องค์ความรู้และนวัตกรรม ผสานกับจุดแข็งความหลากหลายทางธรรมชาติ วัฒนธรรม และวิถีชีวิต เพื่อสร้างคุณค่าให้กับสินค้าและบริการ ตอบสนองพฤติกรรมความต้องการและสร้างประสบการณ์ใหม่ๆ ให้กับนักท่องเที่ยว โดยมีแนวทางในการพัฒนา ดังนี้

- **สร้างคุณค่าและมูลค่าเพิ่มให้กับสินค้าและบริการบนฐานของทุนทางวัฒนธรรมและภูมิปัญญาท้องถิ่นที่มีเอกลักษณ์เฉพาะถิ่น** ได้แก่ เมืองเก่า ย่านการค้า วิถีชีวิตลุ่มน้ำ สินค้าชุมชน อาหารไทย แพทย์แผนไทย ฯลฯ สร้างคุณค่าและมูลค่าผ่านองค์ความรู้ นวัตกรรม เทคโนโลยี และการออกแบบเพื่อสร้างสรรค์เป็นสินค้า พัฒนากิจกรรมบริการรูปแบบใหม่ๆ ให้กับนักท่องเที่ยว
- **พัฒนาปัจจัยแวดล้อมให้เอื้อต่อการส่งเสริมความคิดสร้างสรรค์ เพื่อนำมาพัฒนาต่อยอดสินค้าและบริการด้านท่องเที่ยว** ได้แก่ การวิจัย พัฒนา ออกแบบ สร้างนวัตกรรม ส่งเสริมการลงทุน สร้างเครือข่ายวิสาหกิจการท่องเที่ยว การสื่อสารและการคมนาคม พัฒนาระบบฐานข้อมูล การส่งเสริมการตลาด และการสร้างเรื่องราวเพื่อบอกเล่านักท่องเที่ยว เป็นต้น
- **เสริมสร้างศักยภาพผู้ประกอบการและบุคลากรในอุตสาหกรรมการท่องเที่ยว ให้มีทักษะ องค์ความรู้ในธุรกิจตลอดห่วงโซ่อุปทานการท่องเที่ยว** ทั้งด้านการออกแบบ การวิจัยและพัฒนา การสร้างนวัตกรรม เทคโนโลยี การบริหารจัดการธุรกิจและการตลาด เพื่อสร้างความแตกต่างและความโดดเด่นของสินค้าและบริการ ให้สอดคล้องกับความต้องการของตลาดท่องเที่ยว
- **ส่งเสริมการตลาดเชื่อมโยง การคุ้มครองการใช้ทรัพย์สินทางปัญญาและภูมิปัญญา** เพื่อสนับสนุนการพัฒนาต่อยอดไปสู่การท่องเที่ยวเชิงสร้างสรรค์และการเป็นเมืองศูนย์กลางการท่องเที่ยวของภูมิภาค ได้แก่ แหล่งประวัติศาสตร์ ศิลปวัฒนธรรมไทย มรดกทางวัฒนธรรม กิจกรรมและสินค้าของชุมชน อาหารไทย และการแพทย์แผนไทย
- **ส่งเสริมการตลาดการท่องเที่ยวโดยการนำเสนอเอกลักษณ์ของประเทศไทยและของแต่ละท้องถิ่นให้เป็นที่เข้าใจในเวทีโลก** ผ่านสื่อสร้างสรรค์และนวัตกรรมทางสื่อต่างๆ รวมทั้งการส่งเสริมการสื่อสารเรื่องราวอันเป็นเอกลักษณ์ของแต่ละภูมิภาคและจังหวัดต่างๆ ผ่านการพัฒนาแบรนด์และการสื่อสารเรื่องราวอย่างสร้างสรรค์ ผ่านช่องทางการตลาดที่เป็นที่นิยมในกลุ่มเป้าหมาย





แนวทางที่ 2 : การท่องเที่ยว เชิงธุรกิจ

การท่องเที่ยวเชิงธุรกิจ รูปแบบที่ 1

MICE

MICE (Meeting, Incentive, Convention, และ Exhibition)

เป็นส่วนหนึ่งของการท่องเที่ยวเชิงธุรกิจที่มีการเติบโตสูงและมีความสำคัญต่อการสร้างรายได้และการจ้างงานให้แก่ประเทศ

นักเดินทางกลุ่มไมซ์มีอำนาจซื้อสูงและมีความต้องการสินค้าและบริการที่มีคุณภาพทำให้ค่าใช้จ่ายเฉลี่ยของกลุ่มไมซ์อยู่ในระดับที่สูงกว่านักท่องเที่ยวทั่วไป ประมาณ 2-3 เท่า



สำนักงานส่งเสริมการจัดประชุมและนิทรรศการ (องค์การมหาชน) หรือ สสปน. (TCEB) เป็นหน่วยงานหลักในการพัฒนาและส่งเสริมการตลาดให้แก่อุตสาหกรรมไมซ์ โดยได้มีการวางเป้าหมายสำคัญไว้ดังนี้

- สร้างรายได้ให้แก่ประเทศชาติด้วยกิจกรรมไมซ์
- เพิ่มการพัฒนานวัตกรรมในประเทศผ่านการจัดกิจกรรมไมซ์
- การสร้างความเจริญเพื่อมุ่งประโยชน์ส่วนรวมในทุกภาคส่วนของสังคม

ประเทศไทยถือเป็นประเทศที่มีศักยภาพในการพัฒนาอุตสาหกรรมไมซ์ และเป็นจุดหมายปลายทางสำหรับการจัดงานไมซ์ที่สำคัญในภูมิภาค โดยได้มีการจัดงานไมซ์เป็นจำนวนมากและมีแนวโน้มการจัดงานเพิ่มขึ้นอย่างต่อเนื่อง



ภาพที่ 3 การเติบโตของอุตสาหกรรมไมซ์ในประเทศ (DOMESTIC MICE) 2557-2560

ที่มา: รายงานผลการศึกษาคงโครงการสำรวจสถิติการจัดประชุม การท่องเที่ยวเพื่อเป็นรางวัล และการจัดงานแสดงสินค้า/นิทรรศการในประเทศไทยของนักเดินทางชาวไทย และชาวต่างประเทศที่มีถิ่นพำนักถาวรในประเทศไทย ปีงบประมาณ 2560

การขับเคลื่อนผ่านแผนงาน บูรณาการฯ ปี 2564



สรุป. ร่วมมือกับเมืองหลักในภูมิภาค 5 แห่ง คือ กรุงเทพฯ พัทยา เชียงใหม่ ภูเก็ต ขอนแก่น และเมืองรองที่มีศักยภาพ ในการยกระดับเมืองต่างๆ ให้เป็นจุดหมายปลายทางแห่งการจัดประชุม สัมมนา การจัดประชุมองค์กรนานาชาติ งานแสดงสินค้านานาชาติ และงานเมกะอีเวนต์ โดยมี งบประมาณประมาณ 75.0713 ล้านบาท ผ่านการดำเนินงานโครงการต่างๆ ดังนี้

1. โครงการสนับสนุนและส่งเสริมการขายและการตลาดในกลุ่มประเทศอนุภาคลุ่มแม่น้ำโขง
2. โครงการจัดกิจกรรมส่งเสริมการขาย CLMV Roadshow
3. โครงการสนับสนุนการจัดงานเมกะอีเวนต์ระดับโลกที่ได้รับการประมุขสิทธิ์ในพื้นที่ Thailand Riviera
4. โครงการการสนับสนุนส่งเสริมการขายและการตลาดสำหรับกลุ่มประเทศ CLMV & GMS
5. โครงการพัฒนาผลิตภัณฑ์โมชี่ใหม่ในพื้นที่โมชี่ซีตี้และเมืองที่มีศักยภาพ (7 Themes)
6. โครงการส่งเสริมและให้คำปรึกษาเกี่ยวกับการพัฒนาอุตสาหกรรมโมชี่ในภูมิภาค
7. โครงการบูรณาการส่งเสริมการท่องเที่ยวเชิงธุรกิจ: โมชี่สร้างสรรค์ รวมพลังชุมชนทั่วไทย
8. โครงการยกระดับงานเด่นโมชี่ซีตี้ (Flagship Events)
9. โครงการสร้างเวทีแลกเปลี่ยนผ่านกิจกรรมเชิงปฏิบัติการระหว่างเมือง MICE City Summit
10. โครงการสร้างเครือข่ายด้านการพัฒนาเมือง MICE city กับพันธมิตรในต่างประเทศ เพื่อยกระดับการพัฒนาเมืองสู่เวทีความร่วมมือนานาชาติ ด้วยการเข้าร่วมประชุมนานาชาติที่เกี่ยวกับ MICE city/ Destination marketing/ Destination development
11. โครงการทำตลาด/การประชาสัมพันธ์/การสร้างเครือข่ายธุรกิจ และแสดงศักยภาพโมชี่ซีตี้ผ่านการเข้าร่วมงาน Tradeshow/Roadshow/Industrial Meetings ฯลฯ
12. โครงการ Empower Thailand Exhibition (EMTEX) 2564
13. โครงการประชุมสัมมนานานาชาติ GMS LOGISTIC FORUM
14. โครงการประชุมสัมมนานานาชาติเพื่อความร่วมมือเชื่อมโยงการค้าการลงทุน โลจิสติกส์ การท่องเที่ยวและโมชี่ ระเบียงเศรษฐกิจ Southern Coastal Corridor (CVTEC)
15. โครงการประชุมสัมมนานานาชาติเชื่อมโยงระเบียงเศรษฐกิจ พาณิชย์อิเล็กทรอนิกส์
16. โครงการการทบทวนและประเมินศักยภาพเมืองโมชี่ซีตี้ (MICE City Review/Audit)
17. โครงการสนับสนุนโมชี่ซีตี้และเมืองที่มีศักยภาพในการทำตลาดเมือง (Destination Marketing) โดยใช้ยุทธศาสตร์ กำหนดจุดขายเมืองจาก City DNA



การปรับตัวเพื่อรองรับ

COVID-19

การท่องเที่ยวเชิงธุรกิจ รูปแบบ MICE

การปรับตัวเพื่อรองรับสถานการณ์โควิด

- การเตรียมความพร้อม**สร้างมาตรฐาน**รับธุรกิจโมชหลังโควิดคลี่คลาย
- **ยกระดับศักยภาพ**มาตรฐานผู้ประกอบการไทย รองรับรูปแบบการจัดอีเวนต์สมัยใหม่เน้นดิจิทัลและเทคโนโลยี
- การปรับรูปแบบการจัดงานให้สอดคล้องกับสถานการณ์ด้วยการใช้**ดิจิทัล**มากขึ้น เช่น การประชุมสัมมนาแบบออนไลน์ หรือ New normal
- การสร้าง**แพลตฟอร์ม**สำหรับพบปะสื่อสาร เพื่อให้เกิดเครือข่ายทางธุรกิจใหม่ๆ
- ใช้เครื่องมือด้าน **Digital Meeting** มาปรับใช้ รวมถึงความต้องการการจัดงานที่สร้างสรรค์แตกต่างไปจากเดิม
- เตรียมพร้อมสำหรับการ**พัฒนารูปแบบ**การท่องเที่ยวเพื่อเป็นรางวัล (Incentive)



การท่องเที่ยวเชิงธุรกิจ รูปแบบที่ 2

SPORTS

การท่องเที่ยวเชิงกีฬา (Sports Tourism)

ได้รับความสนใจจากนักท่องเที่ยวทั้งชาวไทย และชาวต่างประเทศมาก ซึ่งหากพิจารณาในแง่ของการท่องเที่ยวจะมีความเชื่อมโยงของธุรกิจภายในห่วงโซ่อุปทานการท่องเที่ยว โดยมีองค์ประกอบหลัก 4 ประการ ได้แก่ ที่พัก (Accommodation) การขนส่ง (Transport) การท่องเที่ยวและกิจกรรม (Activity) และอาหารและงานฝีมือ (Food and Craft) นอกจากนี้ การท่องเที่ยวเชิงกีฬายังมีห่วงโซ่อุปทานอีกบางประการ ได้แก่ ผู้วางแผนการท่องเที่ยวเชิงกีฬา (Sports Travel Planner) ผู้ประกอบการทัวร์กีฬา (Sports Tour Operator) และตัวแทนท่องเที่ยวเชิงกีฬา (Sports Travel Agency) ฯลฯ

กระทรวงการท่องเที่ยวและกีฬา ได้ตั้ง

ยุทธศาสตร์การพัฒนาไว้ 6 ด้าน ประกอบด้วย

1. การผลักดันกิจกรรมกีฬาให้เป็นหนึ่ง โดยการใช้โครงสร้างพื้นฐานและสิ่งอำนวยความสะดวก
2. การอาศัยข้อได้เปรียบจากสิ่งแวดล้อมและทรัพยากรธรรมชาติในการสนับสนุนกิจกรรม
3. การท่องเที่ยวเชิงกีฬาแบบพหุภพอย่างสร้างสรรค์และเป็นมิตรกับสิ่งแวดล้อม
4. การให้การสนับสนุนอุตสาหกรรมการท่องเที่ยวเชิงกีฬา
5. การบูรณาการกับพื้นที่ในการสร้างกิจกรรมการท่องเที่ยว
6. การใช้ประโยชน์จากข้อมูลข่าวสารในการทำการตลาด



การขับเคลื่อนผ่านแผนงานบูรณาการฯ ปี 2564

มีเป้าหมายในการพัฒนาอุตสาหกรรมการท่องเที่ยวเชิงกีฬา ซึ่งมีหน่วยงานร่วมดำเนินโครงการ จำนวน 2 หน่วยงาน ได้แก่ การกีฬาแห่งประเทศไทย และ การท่องเที่ยวแห่งประเทศไทย



หน่วยงาน	โครงการสำคัญ
การกีฬาแห่งประเทศไทย วงเงิน 342.4100 ล้านบาท	<ul style="list-style-type: none"> โครงการต่อยอดการพัฒนาอุตสาหกรรมกีฬาด้วยการสนับสนุนการจัดการแข่งขันกีฬาแห่งมวลชนระดับโลก (World Mass Participation Event) โครงการสนับสนุนการจัดการแข่งขันกีฬาอาชีพระดับโลก (World Class Event) ระดับนานาชาติและระดับประเทศ เพื่อส่งเสริมอุตสาหกรรมกีฬาและสร้างรายได้จากการท่องเที่ยว โครงการสนับสนุนการจัดการแข่งขันกีฬาอาชีพระดับโลก (World Class Event) ระดับนานาชาติและระดับประเทศ เพื่อส่งเสริมอุตสาหกรรมกีฬาและสร้างรายได้จากการท่องเที่ยว โครงการสนับสนุนการจัดการแข่งขันกีฬาระดับนานาชาติ และระดับประเทศ (Invitation) เพื่อส่งเสริมอุตสาหกรรมกีฬาและสร้างรายได้จากการท่องเที่ยว การพัฒนาเมืองกีฬา (Sports City)
การท่องเที่ยวแห่งประเทศไทย วงเงิน 55.0000 ล้านบาท	<ul style="list-style-type: none"> โครงการส่งเสริมการท่องเที่ยวเชิงกีฬา โดยการผลักดันให้มีการจัดกิจกรรมที่เกี่ยวข้องกับการท่องเที่ยวและการกีฬาให้มากขึ้นอย่างต่อเนื่องในประเทศไทย



การปรับตัวเพื่อรองรับสถานการณ์โควิด

- แหล่งท่องเที่ยวเชิงกีฬาและนันทนาการพัฒนาองค์การในการเปลี่ยนแปลงสู่ดิจิทัลปรับตัวตามการเปลี่ยนแปลงด้านเทคโนโลยี
- **ปรับรูปแบบธุรกิจ** เพื่อเข้าสู่การกีฬาแบบ New Normal คำนึงสุขอนามัย ป้องกันการติดเชื้อและความปลอดภัยของผู้ใช้บริการตามมาตรฐานสากล
- วางแผนระบบการจัดการด้านความปลอดภัยเพื่อ**สร้างความเชื่อมั่น**ต่อการเสนอตัวเป็นเจ้าภาพจัดการแข่งขันกีฬาระดับนานาชาติ

ทั้งนี้การจัดมหกรรมกีฬาในประเทศไทยภายหลังสถานการณ์ COVID-19 คลี่คลายภายใต้มาตรการ **New Normal Sports** จะเป็นประโยชน์ต่ออุตสาหกรรมกีฬาในด้านการหลังไหลของนักกีฬาต่างชาติ นักท่องเที่ยวเชิงกีฬา นำไปสู่การสร้างมูลค่าทางเศรษฐกิจ การสร้างงาน และสร้างรายได้ให้กับผู้ประกอบการในพื้นที่ที่จัดการแข่งขัน

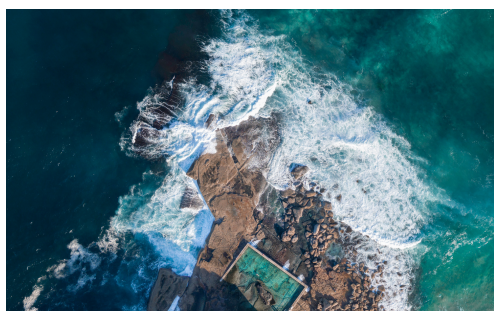
แนวทางการพัฒนา การท่องเที่ยวเชิงธุรกิจ

ส่งเสริมให้ประเทศไทยเป็นจุดหมาย
ปลายทางการท่องเที่ยวเชิงธุรกิจ

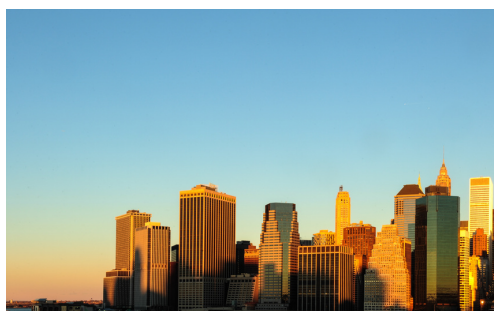
ดึงดูดกลุ่มนักเดินทางเพื่อธุรกิจและนักท่องเที่ยวที่มีคุณภาพ ส่งเสริมการจัดงานธุรกิจและกิจกรรมต่างๆ สนับสนุนการพัฒนากลุ่มอุตสาหกรรมเป้าหมายของประเทศ เป็นเวทีแลกเปลี่ยนองค์ความรู้และเทคโนโลยีที่นำไปสู่การสร้างนวัตกรรม และเป็นเวทีเจรจาการค้าและการลงทุนของธุรกิจที่เกี่ยวข้องเนื่องกับอุตสาหกรรมเป้าหมาย โดยมีแนวทาง ดังนี้




พัฒนาโครงสร้างพื้นฐานและสิ่งอำนวยความสะดวก
สะดวกให้พร้อมสำหรับการเดินทางเพื่อจัดกิจกรรม รวมถึงส่งเสริมการกระจายของการท่องเที่ยวธุรกิจไปยังพื้นที่ที่มีศักยภาพในการเป็นจุดหมายปลายทางของการจัดกิจกรรม



สนับสนุนมาตรการเพื่อสร้างแรงจูงใจและสิ่งอำนวยความสะดวกในการจัดกิจกรรมการท่องเที่ยวเชิงธุรกิจ รวมทั้งสร้างความพร้อมของธุรกิจที่เกี่ยวข้องเนื่องตลอดห่วงโซ่คุณค่าและระบบนิเวศของการเดินทาง ส่งเสริมและสร้างความเข้มแข็งให้ชุมชนท้องถิ่นในการนำเสนอสินค้าและบริการเพื่อรองรับการเดินทางท่องเที่ยวเชิงธุรกิจ



ส่งเสริมการตลาดและสนับสนุนการเป็นเจ้าภาพจัดงานระดับนานาชาติ รวมทั้งประชาสัมพันธ์เมืองหรือพื้นที่ท่องเที่ยวเชิงธุรกิจและส่งเสริมกิจกรรมการท่องเที่ยวที่ไทยมีศักยภาพ



**แนวทางที่ 3 :
การท่องเที่ยว
เชิงสุขภาพ
ความงาม และ
แพทย์แผนไทย**

การท่องเที่ยวเชิงสุขภาพ ความงาม และแพทย์แผนไทย

ประเทศไทยกำหนดนโยบายการเป็นศูนย์กลางการบริการด้านการแพทย์ (Medical Hub) และเป็นศูนย์กลางด้านการให้บริการทางด้านสุขภาพ (Health Hub) มีการจัดทำยุทธศาสตร์การพัฒนาประเทศไทยให้เป็นศูนย์กลางสุขภาพนานาชาติ (Medical Hub) (พ.ศ.2560-2569) โดยมีเป้าหมายเพื่อทำให้ประเทศไทยเป็นศูนย์กลางสุขภาพอย่างแท้จริง



องค์ประกอบที่สำคัญในการขับเคลื่อนประเทศไทยให้เป็นศูนย์กลางสุขภาพนานาชาติ (Medical Hub) 4 ด้าน ดังนี้



ศูนย์กลางบริการเพื่อ
ส่งเสริมสุขภาพ
(Wellness Hub)



ศูนย์กลางบริการสุขภาพ
(Medical Service Hub)



ศูนย์กลางบริการวิชาการ
และงานวิจัย
(Academic Hub)



ศูนย์กลางยาและ
ผลิตภัณฑ์สุขภาพ
(Product Hub)

การท่องเที่ยวเชิงสุขภาพ ของไทยมีทั้งในเชิงบำบัดรักษาสุขภาพหรือเชิงการแพทย์ (Medical Tourism) และเชิง Wellness Tourism ซึ่งมีการขยายตัวอย่างต่อเนื่อง โดยภาครัฐได้มีความพยายามยกระดับการให้บริการ โดยการพัฒนามาตรฐานสถานประกอบการ โดยมีกองบริการสุขภาพ กระทรวงสาธารณสุขให้การรับรองและจัดระดับมาตรฐาน สถานประกอบการ ตลอดจนมีการดูแลตรวจสอบและควบคุมมาตรฐานต่างๆ เพื่อให้เกิดความปลอดภัยกับนักท่องเที่ยว และสร้างการยอมรับจากนานาชาติ

การขับเคลื่อนผ่าน แผนงานบูรณาการฯ ปี 2564



มุ่งเน้นการพัฒนาตามแนวทางการพัฒนาการท่องเที่ยวเชิงสุขภาพ ความงาม และ แพทย์แผนไทยเพื่อยกระดับคุณภาพการให้บริการการท่องเที่ยวเชิงสุขภาพให้ได้มาตรฐาน ระดับสากลและสอดคล้องกับความต้องการของตลาด โดยหน่วยงานบูรณาการ 3 หน่วยงาน ได้แก่

หน่วยงาน	โครงการสำคัญ
กรมการแพทย์แผนไทย และการแพทย์ทางเลือก วงเงิน 3.6703 ล้านบาท	<ul style="list-style-type: none"> โครงการยกระดับการท่องเที่ยวเชิงสุขภาพ ความงามและ แพทย์แผนไทยครบวงจร
กรมสนับสนุนบริการสุขภาพ วงเงิน 3.4505 ล้านบาท	<ul style="list-style-type: none"> โครงการส่งเสริมพัฒนาประเทศไทยให้เป็นศูนย์กลาง อุตสาหกรรมสุขภาพเพื่อสร้างมูลค่าเพิ่มเชิงเศรษฐกิจ โครงการส่งเสริมและพัฒนาเมืองสุขภาพ โครงการยกระดับมาตรฐานสถานพยาบาลเพื่อส่งเสริมการ ท่องเที่ยวเชิงสุขภาพ (Health Tourism) และอาชีวการ แพทย์ (Occupational Medicine)
การท่องเที่ยวแห่งประเทศไทย วงเงิน 60.0000 ล้านบาท	<ul style="list-style-type: none"> โครงการส่งเสริมการท่องเที่ยวเชิงสุขภาพ ส่งเสริมภาพ ลักษณ์และยกระดับ สินค้าให้ได้มาตรฐานระดับโลก



การปรับตัวเพื่อรองรับสถานการณ์โควิด

- **พัฒนาการให้บริการ** เพื่อรองรับนักท่องเที่ยวต่างชาติโดยเฉพาะการรักษาโรคเฉพาะ ทาง การตรวจสุขภาพ ศัลยกรรมความงามและชะลอวัย โดยการนำเทคโนโลยีสมัย ใหม่มาใช้ รวมถึงการผสมผสานการดูแลสุขภาพแบบองค์รวม กิจกรรมที่เกี่ยวข้อง กับการสุขภาพ เช่น สปา นวดแผนไทยและอายุรเวท
- **การบริการด้านสุขภาพ และ Wellness ของไทยจะขยายตัวขึ้น** เช่น การดูแล สุขอนามัยของผู้สูงวัยในลักษณะ Day-care และในระบบ Long Stay

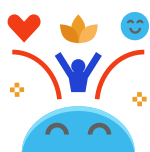
ทั้งนี้ ภาครัฐควรส่งเสริมการพัฒนาการท่องเที่ยวเชิงสุขภาพให้ได้มาตรฐาน จัดทำ ฐานข้อมูลแนวโน้มพฤติกรรมของนักท่องเที่ยวต่างชาติและมีการประชาสัมพันธ์แผนการ ท่องเที่ยวที่เป็นเอกลักษณ์โดดเด่นด้านสุขภาพ รวมถึงการสนับสนุนการลงทุนในโรง พยาบาลของรัฐ ที่มีศักยภาพด้านการส่งเสริมการท่องเที่ยวด้วย

แนวทางการพัฒนาการท่องเที่ยว เชิงสุขภาพ ความงาม และแพทย์แผนไทย



"พัฒนาและยกระดับมาตรฐานสินค้า
บริการ บุคลากร ผู้ประกอบการ และ
แหล่งท่องเที่ยวที่เกี่ยวข้องตลอดห่วงโซ่
คุณค่าการท่องเที่ยว"

สร้างเอกลักษณ์การบริการอย่างไทยให้โดดเด่นในระดับสากล ใช้องค์ความรู้และภูมิปัญญา
ต่อยอดความคิดสร้างสรรค์ เทคโนโลยีและนวัตกรรม สร้างมูลค่าเพิ่มให้กับสินค้าที่เกี่ยวข้อง
โดยมีแนวทางในการพัฒนา ดังนี้



ยกระดับคุณภาพบริการ มาตรฐานสากล

ทั้งคุณภาพของสถานประกอบการและ
คุณภาพของผู้ให้บริการ โดยให้ความสำคัญ
ในเรื่องความสะอาดและความปลอดภัยใน
สถานประกอบการ



สร้างสรรค์การท่องเที่ยวเชิงสุขภาพใหม่ๆ

โดยใช้ความคิดสร้างสรรค์ นวัตกรรมและ
เอกลักษณ์ความเป็นไทยในการให้บริการ
พร้อมทั้งสร้างความหลากหลายของ
กิจกรรมส่งเสริมสุขภาพระดับสากลเชื่อม
โยงกับกิจกรรมการท่องเที่ยวต่างๆ



พัฒนา เพิ่มมูลค่า ผลิตภัณฑ์ด้านการ แพทย์แผนไทย

วิจัย พัฒนานวัตกรรม ต่อยอดให้เกิดสินค้า
ใหม่และการแปรรูปผลิตภัณฑ์ พร้อมสร้าง
ความเชื่อมั่นของผู้บริโภคต่อผลิตภัณฑ์การ
แพทย์แผนไทย



ส่งเสริมตลาดการ แพทย์ที่ไทยมีความ เชี่ยวชาญเฉพาะด้าน

สร้างการรับรู้อย่างแพร่หลายในกลุ่มเป้าหมายหรือกลุ่มที่มีความสนใจเฉพาะด้าน
ได้แก่ ศัลยกรรมเสริมความงาม การตรวจ
สุขภาพประจำปี ทันตกรรม จักษุวิทยา การ
รักษาภาวะผู้มีบุตรยาก ศัลยกรรมกระดูก
และผ่าตัดหัวใจ เป็นต้น โดยคำนึงถึงความ
สอดคล้องกับการพัฒนาอุตสาหกรรมและ
บริการการแพทย์ครบวงจรของไทย



**แนวทางที่ 4 :
การทำองเที้ยว
สำราญทางน้ำ**



การท่องเที่ยวสำราญทางน้ำ

การท่องเที่ยวเรือสำราญเป็นการท่องเที่ยวรูปแบบเฉพาะที่แตกต่างจากการท่องเที่ยวประเภทอื่น โดยการท่องเที่ยวเรือสำราญได้รวบรวมองค์ประกอบของการท่องเที่ยวที่หลากหลายไว้ อาทิ ภาคการขนส่ง(Transportation) แหล่งท่องเที่ยว (Destination) กิจกรรมทั้งบนเรือและบนฝั่ง การบริการที่พัก (Accommodation) และสิ่งอำนวยความสะดวกต่างๆ ได้แก่ ภัตตาคาร สปา ฟิตเนส จนได้รับการยกย่องว่าเป็น “Marine Resort” หรือ “รีสอร์ทกลางทะเล”

แผนยุทธศาสตร์การส่งเสริมการท่องเที่ยวเรือสำราญ พ.ศ. 2561 – 2570 มีจุดมุ่งเน้นสำคัญเพื่อผลักดันให้ประเทศไทยเป็นศูนย์กลางการท่องเที่ยวโดยเรือสำราญของอาเซียนโดยครอบคลุมทั้งด้านการพัฒนาโครงสร้างพื้นฐานท่าเรือหลัก ได้แก่ ท่าเรือกรุงเทพฯ และท่าเรือแหลมฉบัง ท่าเรือเล็กรองรับจุดทอดสมอ ได้แก่ ท่าเรือเกาะสมุย และ ท่าเรือเชื่อมโยงตามเกาะที่เป็นแหล่งท่องเที่ยว รวมถึงโครงการพัฒนาระบบโครงสร้างพื้นฐานต่างๆ ของพื้นที่ EEC



การขับเคลื่อนผ่านแผนงานบูรณาการฯ ปี 2564

กรอบแนวทางในการส่งเสริมการท่องเที่ยวทางน้ำ ครอบคลุมการท่องเที่ยวทางทะเล ชายฝั่ง และการท่องเที่ยวในลุ่มน้ำสำคัญ มุ่งเน้นการพัฒนาการท่องเที่ยวสำราญทางน้ำในมิติต่างๆ ซึ่งอยู่ในความรับผิดชอบของแต่ละหน่วยงาน ได้แก่ สำนักงานส่งเสริมการจัดประชุมและนิทรรศการ (องค์การมหาชน) กรมเจ้าท่า และการท่องเที่ยวแห่งประเทศไทย ดังนี้

หน่วยงาน	โครงการสำคัญ
สำนักงานส่งเสริมการจัดการประชุมและนิทรรศการ (องค์การมหาชน) วงเงิน 4.5438 ล้านบาท	<ul style="list-style-type: none"> โครงการพัฒนาสินค้าและบริการของอุตสาหกรรมเรือสำราญและอาหารพื้นถิ่น
กรมเจ้าท่า วงเงิน 199.2310 ล้านบาท	<ul style="list-style-type: none"> โครงการปรับปรุงท่าเรือเพื่อการท่องเที่ยวที่ท่าเรือเกาะสมุย จังหวัดสุราษฎร์ธานี โครงการก่อสร้างท่าเรือเนกประสงค์สนับสนุนการท่องเที่ยวบริเวณ ต.ปากคลอง อ.ปะทิว จ.ชุมพร โครงการปรับปรุงท่าเรือเพื่อความปลอดภัยที่ท่าเทียบเรือท่องเที่ยว และท่าเทียบเรือหาดรีนอ.เกาะพะงัน จ.สุราษฎร์ธานี 2 แห่ง โครงการปรับปรุงท่าเทียบเรือเพื่อการท่องเที่ยวและบริหารจัดการภายในท่าเทียบเรือเพื่อความปลอดภัยที่ท่าเทียบเรือโดยสาร และท่องเที่ยวปากคลองจืดลาด จ.กระบี่ 1 แห่ง โครงการศึกษาและวิเคราะห์การให้เอกชนร่วมลงทุนในโครงการพัฒนาท่าเทียบเรือรองรับเรือสำราญขนาดใหญ่ (Cruise Terminal) ที่ อ.เกาะสมุย จ.สุราษฎร์ธานี โครงการศึกษาสำรวจออกแบบ ท่าเรือต้นทาง (Home Port) สำหรับเรือสำราญขนาดใหญ่ (Cruise Terminal) บริเวณอ่าวไทยตอนบน กรุงเทพมหานคร โครงการศึกษาวางแผนแม่บทเพื่อพัฒนาท่าเรือสำราญขนาดใหญ่ (Cruise Terminal) และสำรวจออกแบบท่าเรือสำราญขนาดใหญ่บริเวณชายฝั่งอันดามัน กรุงเทพมหานคร
การท่องเที่ยวแห่งประเทศไทย วงเงิน 40.0000 ล้านบาท	<ul style="list-style-type: none"> โครงการส่งเสริมการท่องเที่ยวเชิงสุขภาพ ส่งเสริมภาพลักษณ์และยกระดับ สินค้าให้ได้มาตรฐานระดับโลก

การปรับตัวเพื่อรองรับ

COVID-19

การท่องเที่ยวสำราญ ทางน้ำ

การปรับตัวเพื่อรองรับสถานการณ์โควิด

- พัฒนารูปแบบการท่องเที่ยวทางน้ำวิถีใหม่ New Normal เช่น การล่องเรือสำราญแบบไม่จอดเทียบท่า
- ปรับรูปแบบของกิจกรรมการเดินทางท่องเที่ยวทางน้ำ แบบไปเช้า-เย็นกลับ (**One day trip**)
- พลักดันมาตรฐาน **SHA** ให้ครอบคลุมทั้งอุตสาหกรรม
- การพัฒนา**โครงสร้างพื้นฐาน**ให้มีความพร้อมรองรับการเปิดประเทศ
- การ**ปรับปรุงหลักเกณฑ์ วิธีการ และเงื่อนไข**เกี่ยวกับเรือสำราญ เช่น การขยายระยะเวลา การจอดพักเรือยอร์ช พลักดันการใช้จ่ายในประเทศ



แนวทางการพัฒนา การท่องเที่ยวน้ำ



"ไทยเป็นศูนย์กลางการท่องเที่ยวทางเรือสำราญ
ของภูมิภาคเอเชียตะวันออกเฉียงใต้ในปี 2570"

การส่งเสริมการท่องเที่ยวเรือสำราญ คำนึงถึงความยั่งยืนของแหล่งท่องเที่ยว และการมีส่วนร่วมของชุมชน ครอบคลุมการท่องเที่ยวทางทะเลและชายฝั่ง และการท่องเที่ยวในลุ่มน้ำสำคัญ ปรับปรุง พัฒนาโครงสร้างพื้นฐาน และสิ่งอำนวยความสะดวกให้ได้มาตรฐาน ตอบสนองความต้องการของนักท่องเที่ยว รวมถึงบริบทของพื้นที่และชุมชนในพื้นที่ โดยมีแนวทางในการพัฒนา ดังนี้

- **พัฒนาแหล่งท่องเที่ยวและกิจกรรมการท่องเที่ยวให้เชื่อมโยงกับเส้นทางการท่องเที่ยวทางทะเล ชายฝั่ง และลุ่มน้ำสายสำคัญ** โดยให้ความสำคัญกับการรักษาความอุดมสมบูรณ์ของแหล่งท่องเที่ยว รวมถึงสร้างสรรค์และยกระดับกิจกรรมการท่องเที่ยวให้มีความหลากหลายและสอดคล้องกับบริบทของพื้นที่
- **ปรับปรุงและพัฒนาโครงสร้างพื้นฐานเชื่อมโยงระบบโดยสาธารณูปโภค (ทางบก ทางราง และทางอากาศ) เพื่อรองรับและเพิ่มศักยภาพการเชื่อมโยงการท่องเที่ยวเรือสำราญในการเข้าถึงแหล่งท่องเที่ยวได้อย่างรวดเร็ว สะดวก ปลอดภัย รวมถึงสาธารณูปโภค และสิ่งอำนวยความสะดวกในการท่องเที่ยวทางน้ำ ปรับบทบาทของท่าเรือในประเทศจากท่าเรือแคว่พักเป็นท่าเรือหลัก และท่าเรืออื่นๆที่ใช้สำหรับการท่องเที่ยวทางน้ำให้ได้มาตรฐาน**
- **พัฒนาและปรับปรุงปัจจัยสนับสนุนการท่องเที่ยวทางน้ำในทุกมิติ** นำเทคโนโลยีมาใช้ในการอำนวยความสะดวกในการเดินทางข้ามแดน เน้นการพัฒนาบุคลากรที่มีความถนัดเฉพาะทางเพื่อรองรับภาคอุตสาหกรรมท่องเที่ยวทางน้ำ
- **ส่งเสริมการประชาสัมพันธ์ความพร้อมของอุตสาหกรรมท่องเที่ยวทางน้ำ แหล่งท่องเที่ยว และกิจกรรมท่องเที่ยวต่อเนื่องในทุกรูปแบบ** นำเสนอแหล่งท่องเที่ยวและกิจกรรมการท่องเที่ยวให้เชื่อมโยงกับเส้นทางการท่องเที่ยวทางน้ำ ส่งเสริมการทำการตลาดที่สอดคล้องกับความต้องการของนักท่องเที่ยวและธุรกิจสายการเดินทางเรือ
- **ปรับปรุงแก้ไขกฎหมายและกฎระเบียบต่างๆ ที่เกี่ยวกับการท่องเที่ยวเรือสำราญ** กฎหมายด้านขนาดและอายุของเรือสำราญ พิธีการตรวจคนเข้าออกของผู้โดยสารและลูกเรือ และกฎระเบียบในการขนส่งสินค้าผ่านแดน เป็นต้น เพื่อกำหนดบทบาทหน้าที่ของหน่วยงานที่เกี่ยวข้องอย่างชัดเจน





**แนวทางที่ 5 :
การท่องเที่ยว
เชื่อมโยงภูมิภาค**

แนวทางที่ 5 : การท่องเที่ยวเชื่อมโยงภูมิภาค

แผนงานพัฒนาความร่วมมือทางเศรษฐกิจในอนุภูมิภาคกลุ่มแม่น้ำโขง 6 ประเทศ (Greater Mekong Subregion: GMS) มีเป้าหมายคือสร้างอนุภูมิภาคที่บูรณาการเป็นหนึ่งเดียวกัน กำหนดยุทธศาสตร์การทำงานร่วมกัน 3 ประการ (3C) สำคัญ คือ

1. สร้างความเชื่อมโยง (Connectivity)
2. เสริมสร้างศักยภาพในการแข่งขัน (Competitiveness)
3. สร้างความเข้มแข็งให้กับชุมชน (Community)

สำหรับกลไกการดำเนินงานตามแผนงาน GMS มีการดำเนินงานในประเทศและการดำเนินงานระหว่างประเทศ ดังนี้

การดำเนินงานระหว่างประเทศ ประกอบด้วยกลไก 4 ระดับ ได้แก่

- ระดับคณะทำงาน 9 สาขา
- ความร่วมมือระดับเจ้าหน้าที่อาวุโส
- ระดับรัฐมนตรี (จัดทุกปี)
- ระดับสุดยอดผู้นำ 6 ประเทศกลุ่มแม่น้ำโขง (GMS Summit) (จัดทุก 3 ปี)

การดำเนินงานในประเทศไทย มีสำนักประสานความร่วมมือระหว่างประเทศ/สศช. เป็นหน่วยงานประสานหลักของความร่วมมือ 9 สาขา ได้แก่

- กระทรวงคมนาคม (สาขาคมนาคมขนส่ง)
- กระทรวงเทคโนโลยีสารสนเทศและการสื่อสาร (สาขาโทรคมนาคม)
- สำนักนโยบายและแผนพลังงาน (สาขาพลังงาน)
- กระทรวงการท่องเที่ยวและกีฬา (สาขาท่องเที่ยว)
- สำนักงานความร่วมมือเพื่อการพัฒนาระหว่างประเทศ (สาขาการพัฒนาทรัพยากรมนุษย์)
- กระทรวงทรัพยากรธรรมชาติและสิ่งแวดล้อม (สาขาทรัพยากรธรรมชาติและสิ่งแวดล้อม)
- กรมการค้าต่างประเทศ (สาขาการอำนวยความสะดวกการค้า)
- สำนักงานคณะกรรมการส่งเสริมการค้า (สาขาการลงทุน)
- กระทรวงเกษตรและสหกรณ์ (สาขาเกษตร)

การขับเคลื่อนผ่านแผนงานบูรณาการฯ ปี 2564

หน่วยงานรับผิดชอบหลัก คือ การท่องเที่ยวแห่งประเทศไทย โดยขับเคลื่อนผ่านโครงการส่งเสริมการท่องเที่ยวเชื่อมโยงกลุ่มอาเซียน ผ่านกิจกรรมหลัก 2 กิจกรรม ดังนี้



หน่วยงาน

โครงการสำคัญ

การท่องเที่ยวแห่งประเทศไทย
วงเงิน 50.000 ล้านบาท

- สร้างการรับรู้และส่งเสริมการท่องเที่ยว
- กิจกรรมการดำเนินงานตามกรอบความร่วมมือกับประเทศสมาชิก AEC



การปรับตัวเพื่อรองรับสถานการณ์โควิด สำหรับประเทศไทย แผนงาน GMS ได้ระบุปัจจัยแห่งความสำเร็จ 3 ประการ ในการขับเคลื่อนการพัฒนาการท่องเที่ยวเชื่อมโยงภูมิภาค ดังนี้

1. การมุ่งเน้นการ**บูรณาการ**เข้าสู่ระบบเศรษฐกิจโลกและการพัฒนาและปรับโครงสร้างด้านอุตสาหกรรม
2. การ**ส่งเสริมบทบาท**ของเมืองรองในฐานะกลไกขับเคลื่อนการพัฒนา
3. การ**ปรับปรุงสาธารณูปโภค**ของเมืองเพื่อการเชื่อมโยงและการบูรณาการด้านการค้า

ทั้งนี้จึงเป็นโอกาสที่ภาครัฐจะเร่งพัฒนาโครงสร้างพื้นฐานด้านการท่องเที่ยว รวมไปถึงการประยุกต์ใช้เทคโนโลยีดิจิทัลให้สอดคล้องกับสถานการณ์โลก ผ่านการบูรณาการฐานข้อมูลด้านการท่องเที่ยวในภูมิภาค

นอกจากนี้การเร่งพัฒนาเชื่อมโยงด้านกฎระเบียบในอนุภูมิภาค (Software) ให้มีมาตรฐานและความปลอดภัย ก็จะทำให้เกิดการบูรณาการห่วงโซ่มูลค่าของอนุภูมิภาคเข้ากับห่วงโซ่มูลค่าของโลกต่อไป



แนวทางการพัฒนา การท่องเที่ยวเชื่อมโยงภูมิภาค



"ส่งเสริมไทยเป็นศูนย์กลางการเชื่อมโยงเส้นทาง การท่องเที่ยวภายในภูมิภาคอาเซียน"

เชื่อมโยงเส้นทาง การท่องเที่ยวภายในประเทศ อนุภูมิภาค และอาเซียนเข้าด้วยกันบนฐานอัตลักษณ์เดียวกัน เพื่อส่งเสริมให้เป็นจุดหมายปลายทาง การท่องเที่ยวร่วมกัน

พัฒนาเส้นทาง การท่องเที่ยวที่เชื่อมโยงระหว่างประเทศในภูมิภาค

- การใช้ประโยชน์จากโครงข่ายคมนาคมที่มีในปัจจุบันและที่จะเกิดขึ้นใหม่ตามแผนพัฒนาในอนาคต
- การส่งเสริมและบูรณาการความร่วมมือด้านการท่องเที่ยวภายใต้กรอบความร่วมมือในระดับอนุภูมิภาคและอาเซียน
- การเชื่อมโยงเส้นทาง การท่องเที่ยวเชิงศิลปวัฒนธรรม เมืองประวัติศาสตร์ และเมืองมรดกโลกภายในอนุภูมิภาค

อำนวยความสะดวกในการเดินทางระหว่างประเทศ

- การพัฒนาและยกระดับพิธีผ่านแดนของการเดินทางในทุกรูปแบบอย่างไร้รอยต่อ
- การปรับปรุงและแก้ไขกฎระเบียบที่เป็นอุปสรรคต่อการเดินทางข้ามแดนของนักท่องเที่ยว
- การใช้เทคโนโลยีสารสนเทศเพื่อให้ความรู้ เผยแพร่ข้อมูล และอำนวยความสะดวกในการเดินทางแก่นักท่องเที่ยว

ส่งเสริมการตลาด การท่องเที่ยวระหว่างประเทศ

- การใช้ประโยชน์จากเทคโนโลยีให้สอดคล้องกับพฤติกรรม การท่องเที่ยวรูปแบบใหม่
- การประชาสัมพันธ์ สร้างการรับรู้ และสร้างแรงจูงใจแก่นักท่องเที่ยว บนฐานอัตลักษณ์ร่วมกันของอนุภูมิภาคและภูมิภาค





**แนวทางที่ 6 :
ระบบนิเวศ
การท่องเที่ยว**

ระบบนิเวศการท่องเที่ยว



ประเทศไทยได้จัดทำยุทธศาสตร์ชาติด้านการสร้างการเติบโตบนคุณภาพชีวิตที่เป็นมิตรต่อสิ่งแวดล้อม โดยมีประเด็นสำคัญเกี่ยวกับการท่องเที่ยว ดังนี้

1. พื้นฟูชายหาดที่เป็นแหล่งท่องเที่ยวชายฝั่งทะเล
2. พัฒนาและเพิ่มสัดส่วนกิจกรรมทางทะเลที่เป็นมิตรต่อสิ่งแวดล้อม
3. เพิ่มผลิตภาพของน้ำทิ้งระบบ ในการใช้น้ำอย่างประหยัดในอุตสาหกรรม เกษตรและการท่องเที่ยว
4. เพิ่มมูลค่าทางเศรษฐกิจฐานชีวภาพ ส่งเสริมการท่องเที่ยวเชิงอนุรักษ์ที่มีคุณภาพ



ภาพที่ 5 ยุทธศาสตร์การส่งเสริมการท่องเที่ยวสีเขียว (GREEN TOURISM) พ.ศ. 2560-2564

"แนวคิดเศรษฐกิจสีเขียว + แนวคิดการพัฒนาการท่องเที่ยวที่ยั่งยืน เน้นการสร้างมูลค่าทางเศรษฐกิจในภาคการท่องเที่ยวที่เป็นมิตรกับสิ่งแวดล้อม รักษา และสร้างที่ยั่งยืนให้กับสิ่งแวดล้อม รวมถึงลดผลกระทบต่อสิ่งแวดล้อม"

การขับเคลื่อนผ่านแผนงาน บูรณาการฯ ปี 2564



สำนักงานปลัดกระทรวงการท่องเที่ยวและกีฬา

เป็นหน่วยงานหลัก บูรณาการร่วมกับหน่วยงานต่างๆ โดยมีวงเงิน 5302.233 ล้านบาท ดังนี้

- กองทัพอากาศ วงเงิน 11.0580 au.
- สป.กก. วงเงิน 172.2883 au.
- กรมการท่องเที่ยว วงเงิน 77.55 au.
- ตำรวจท่องเที่ยว วงเงิน 179.9833 au.
- กรมทรัพยากรทางทะเลและชายฝั่ง วงเงิน 74.7170 au.
- กรมอุทยานแห่งชาติ สัตว์ป่า และพันธุ์พืช วงเงิน 56.1733 au.
- กรมอนามัย วงเงิน 9.2444 au.
- อพท. วงเงิน 238.5180 au.
- มหาวิทยาลัยแม่ฟ้าหลวง วงเงิน 23.1005 au.
- กรมเจ้าท่า วงเงิน 7.2000 au.
- กรมทางหลวงชนบท วงเงิน 1,387.0540 au.

- กรมโยธาธิการและผังเมือง วงเงิน 525.6642 au.
- กรมพัฒนาฝีมือแรงงาน วงเงิน 11.6400 au.
- การท่องเที่ยวแห่งประเทศไทย วงเงิน 2,537.2864 au.

แผนบูรณาการมุ่งเน้น ดังนี้

- การสนับสนุนระบบนิเวศการท่องเที่ยว
- สร้างระบบนิเวศที่เอื้อต่อการท่องเที่ยว
- เป็นแนวทางการพัฒนาปัจจัยแวดล้อมให้เอื้อต่อการยกระดับขีดความสามารถในการแข่งขันด้านการท่องเที่ยว
- การจัดการท่องเที่ยวอย่างยั่งยืนสร้างมูลค่าเพิ่มให้กับอุตสาหกรรมท่องเที่ยวไทย



“ภาวะนักท่องเที่ยวล้นเมือง” หรือ “Overtourism” คือสถานการณ์ที่แหล่งท่องเที่ยวกลายเป็น “เหยื่อ” ของกระแสความนิยมที่ตัวเองได้รับ เมื่อสถานที่ท่องเที่ยวต้องต้อนรับนักท่องเที่ยวที่มีจำนวนมากเกินกว่าที่จะรับได้ จึงเกิดปัญหานักท่องเที่ยวล้นเมือง ซึ่งปัญหานี้มักจะพบในสถานที่ท่องเที่ยวยอดนิยม ดังนั้นนี่คือสิ่งที่หลายสถานที่ในโลกกำลังพยายามรับมือเพื่อปกป้องแหล่งท่องเที่ยวพร้อมกับดูแลคนท้องถิ่นของตัวเอง

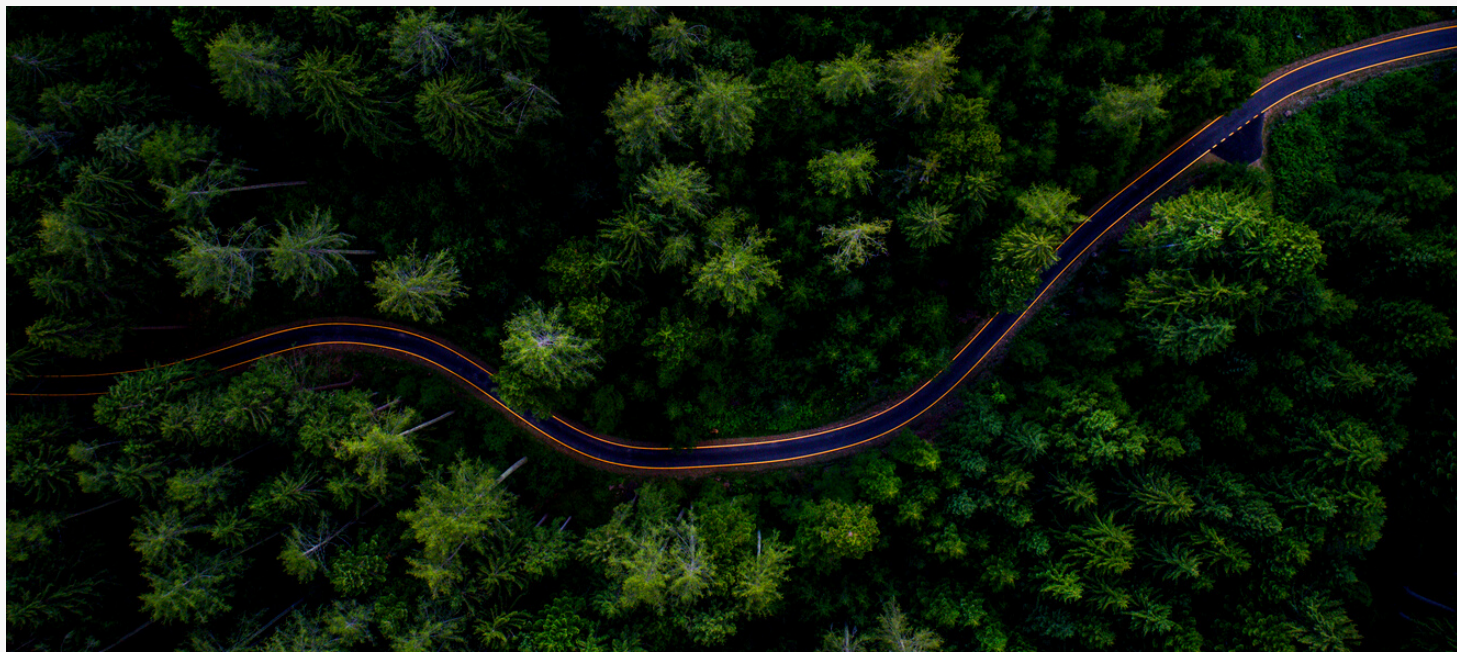
ปัญหา Overtourism ไม่ได้เกิดขึ้นตามเมืองใหญ่เท่านั้น แต่ในเมืองเล็ก หรือ Unseen Destination ก็สามารถเกิดขึ้นได้ สิ่งสำคัญคือระบบสาธารณูปโภค และระบบการจัดการท่องเที่ยวต้องสามารถรับไหว ดังนั้นหน่วยงานที่เกี่ยวข้องของควรต้องดำเนินการ ดังนี้

- มีระบบการจัดการเข้า-ออกของนักท่องเที่ยวที่ดี
- ส่งเสริมพัฒนาพื้นที่ที่เป็นแหล่งทรัพยากรธรรมชาติ
- แหล่งท่องเที่ยวต้องได้รับการฟื้นฟูจากจำนวนนักท่องเที่ยวที่เกิดขีดความสามารถ เช่น อุทยานแห่งชาติ อาจต้องมีการพิจารณาแนวทางจำกัดการท่องเที่ยวในรูปแบบต่างๆ




แนวทางการพัฒนาระบบนิเวศการท่องเที่ยว

มุ่งเน้นระบบนิเวศที่เอื้อต่อการท่องเที่ยวเป็นแนวทางการพัฒนาปัจจัยแวดล้อม การยกระดับขีดความสามารถในการแข่งขัน และการจัดการท่องเที่ยวอย่างยั่งยืน เพื่อสร้างมูลค่าเพิ่มให้กับอุตสาหกรรมการท่องเที่ยว โดยมีเป้าหมายการพัฒนา ดังนี้



- ยกระดับมาตรฐานความปลอดภัยของนักท่องเที่ยว**
 และป้องกันผลกระทบที่อาจเกิดจากกิจกรรมการท่องเที่ยวทุกมิติ รวมถึงคุณภาพมาตรฐานของสินค้า บริการและสิ่งแวดล้อมที่อาจส่งผลกระทบต่อสุขภาพ ของนักท่องเที่ยว โดยอาศัยเครือข่ายความร่วมมือจากทุกภาคที่เกี่ยวข้อง
- พัฒนาและฟื้นฟูแหล่งท่องเที่ยวทางธรรมชาติ**
 ชายหาด ชายฝั่งทะเล เกาะและหมู่เกาะ แหล่ง วัฒนธรรม และสิ่งทึ่มนุษย์สร้างขึ้น เพื่อรองรับ กิจกรรมการท่องเที่ยวทุกรูปแบบและการท่องเที่ยว เพื่อคนทั้งมวล โดยคำนึงถึงความยั่งยืนของการท่องเที่ยว และการบริหารจัดการแบบบูรณาการอย่างเป็น องค์กรรวม
- พัฒนาโครงสร้างพื้นฐานเพื่อสนับสนุนการท่องเที่ยว**
 ทั้งทางถนน ทางราง ทางน้ำ และทางอากาศ เพื่อ พัฒนาและเชื่อมโยงการท่องเที่ยวในพื้นที่ที่มีศักยภาพ เช่น พื้นที่ระเบียงเศรษฐกิจพิเศษภาคตะวันออก พื้นที่ ชายฝั่งทะเลตะวันตก พื้นที่ริมฝั่งแม่น้ำโขง และพื้นที่ แอ่งประวัติศาสตร์ลุ่มน้ำภาคกลาง เป็นต้น
- พัฒนาชุมชน ผู้ประกอบการ และบุคลากรด้านการท่องเที่ยว**
 ทุกภาคส่วนให้มีความพร้อมในการรองรับ การขยายตัวของอุตสาหกรรมการท่องเที่ยว รวมทั้ง ส่งเสริมการมีส่วนร่วมของชุมชนและประชาชนในการ พัฒนาการท่องเที่ยวในพื้นที่
- ส่งเสริมการตลาดและประชาสัมพันธ์ภาพลักษณ์ที่ดี**
 ด้านการท่องเที่ยวของไทย ทั้งแหล่งท่องเที่ยว สินค้า บริการ และย่านการค้าที่เชื่อมโยงการท่องเที่ยว รวมทั้งจัดทำเส้นทางท่องเที่ยวเชื่อมโยงทั้งในและต่าง ประเทศให้สอดคล้องกับทิศทางและแนวโน้มของตลาด ยุคใหม่
- สนับสนุนการใช้เทคโนโลยีและนวัตกรรม**
 ในการพัฒนาและบริหารจัดการ การท่องเที่ยว การพัฒนา ธุรกิจการท่องเที่ยว และการพัฒนาฐานข้อมูลกลาง ด้านการท่องเที่ยว เพื่อการวางแผน การกำหนด นโยบาย และอำนวยความสะดวกให้แก่นักท่องเที่ยว



**แนวทางการดำเนินงาน
ภายใต้แผนงาน
บูรณาการสร้างรายได้
จากการท่องเที่ยว
ปีงบประมาณ 65**

แนวทางการดำเนินงานโครงการ/ กิจกรรมภายใต้แผนงานบูรณาการ สร้างรายได้จากการท่องเที่ยวปีงบประมาณ 65



- ทบทวน ปรับกรอบแนวคิด ค่าเป้าหมาย และตัวชี้วัดให้สะท้อนถึงประสิทธิผล ประสิทธิภาพ ทั้งเชิงปริมาณและเชิงคุณภาพ
- กำหนดตัวชี้วัด ค่าเป้าหมาย กลยุทธ์ และแนวทางการดำเนินงาน ตามโครงการแผนพัฒนาการท่องเที่ยวแห่งชาติ ฉบับที่ 3 (พ.ศ.2566 - 2570) โดยบูรณาการการทำงานร่วมกันหน่วยงานต่างๆ เพื่อให้บรรลุตามเป้าที่กำหนดไว้
- ความสอดคล้องของโครงการที่ส่งผลต่อความสำเร็จของแนวทางการดำเนินงานภายใต้แผนบูรณาการ โดยโครงการควรเป็นการบูรณาการการทำงาน ของหน่วยงานในพื้นที่ และปรับปรุงแนวทางการดำเนินโครงการให้ทันต่อสถานการณ์ปัจจุบัน โดยโครงการต้องประกอบด้วย เป้าหมาย วัตถุประสงค์ ระยะเวลาเริ่มต้น สิ้นสุด ผู้รับผิดชอบ และตัวชี้วัดความสำเร็จเชิงปริมาณ และคุณภาพที่ชัดเจน

- โครงการภายใต้แผนงานบูรณาการฯ เป็นการดำเนินงานประจำ/พื้นฐาน (Function) การกิจไม่ได้สะท้อนถึงการทำงานเชิงบูรณาการในมิติของพื้นที่และเวลา และการดำเนินงานแผนงานบูรณาการควรสะท้อนถึงผลผลิต (Output) ผลลัพธ์ (Outcome) ผลสัมฤทธิ์ (Impact) ที่เป็นรูปธรรม และการดำเนินงานควรกำหนดดัชนีชี้วัดความสำเร็จร่วมกัน (KPI)
- โครงการภายใต้แผนบูรณาการฯ ควรเป็นการบูรณาการในระดับพื้นที่ หรือเป็นมาตรการจากส่วนกลางนำไปสู่การปฏิบัติในระดับพื้นที่ หรือการจัดทำแผนพัฒนาด้านการท่องเที่ยวเพื่อช่วยผู้ประกอบการ กระตุ่นธุรกิจ และเตรียมความพร้อมในอนาคต เพื่อนำไปสู่การท่องเที่ยวอย่างยั่งยืน เป็นต้น
- การดำเนินโครงการตามแนวทางภายใต้แผนงานบูรณาการฯ ควรกำหนดให้มีหน่วยงานเจ้าภาพของแต่ละเป้าหมายให้ชัดเจน เพื่อให้สามารถขับเคลื่อนการดำเนินงานได้อย่างมีประสิทธิภาพ และสามารถติดตามผลการดำเนินงานในลักษณะบูรณาการร่วมกันได้อย่างรวดเร็วชัดเจน

START 2022



กองยุทธศาสตร์และแผนงาน
สำนักงานปลัดกระทรวงการท่องเที่ยวและกีฬา